

艰苦创业

1949年1月8日，根据全国形势发展，中共中央下发了《目前形势和党在1949年的任务》，其中明确提出：“1949年及1950年，我们应当争取组成一支能够使用的空军。”可以肯定，空军的组建必然孕育着空军的支持者——航空工业的诞生，新中国航空工业必然是党中央、毛主席决策组建空军的题中之义。

1950年6月，朝鲜战争的烽火烧到了鸭绿江边，抗美援朝战争也随之打响。

抗美援朝中，组建不久的中国空军提前上天试阵，让“联合国军”惊呼：中国一夜之间有了自己的空军！但有了自己的空军，还必须要有自己的维修保障和设计制造队伍，不能一味依靠外援，于是组建中国自己的航空工业提到了议事日程上。1951年初，党中央、政务院决定派何长工、段子俊、沈鸿赴苏联谈判援助中国建立航空工业的事宜。与此同时，国内组建航空工业的工作也随之紧张而有序地展开。

1951年4月17日，中央人民政府人民革命军事委员会和中央人民政府政务院颁布了《关于航空工业建设的决定》。这个决定，就是要组建中央人民政府重工业部航空工业管理局，规定了航空工业局的近期任务和长远发展目标，决定成立航空工业管理委员会，以及航空工业局接收相关企业等事宜。在这个决定的指引下，新中国的航空工业随之展开了艰苦奋斗的历程，这个决定也成为新中国航空工业的“出生证”。这一天——1951年4月17日成了新中国航空工业的生日。

新中国的航空工业在抗美援朝的烽火中诞生了，仅在第一个五年计划期间就建成了包括6个重点航空制造厂在内的42个企事业单位，并组建了一批航空高等院校，使航空工业迅速完成了由修理到制造的过渡，中国航空人用自己坚强的脊梁扛起了建设祖国航空工业的重担。

从修理到仿制再到自主研发，我们走过了70年的发展历程。如果说中央的这个决定是一面旗帜，那么在这面大旗的号召下，一大批有志于航空报国的仁人志士聚集在一起，为了中央的决定和人民的期望而不懈地奋斗着，终于有了今天的成就。

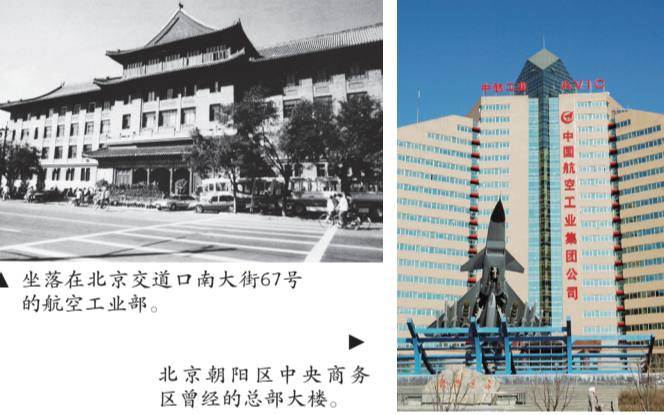
航空工业总部地址的变迁



▲新中国航空工业局办公地点——沈阳大白楼。



▲位于北京鼓楼西大街甲158号的航空工业局旧址北门。



▲坐落在北京交道口南大街67号的航空工业部。

北京朝阳区中央商务区曾经的总部大楼。

1951年4月18日，也就是在颁布《关于航空工业建设的决定》的第二天，中共中央批准成立重工业部航空工业局，拉开了新中国航空工业奋斗的序幕。

航空工业局首任局长是段子俊。按照中央的决定，段子俊局长上任后重点抓接收有关飞机、发动机工厂的工作，并建立健全全局机关的办事机构。当时因为新中国航空工业飞机厂和发动机厂重点在东北地区，所以航空工业局设在沈阳市的民生街63号，部分工作机构设在沈阳第111厂老厂的大白楼里。由于沈阳远离北京，加上当时交通、通信都不发达，航空工业局一有事就要往返北京工作极不方便，加上军工企业有严格的保密要求，稍有不慎极易造成失误。

1952年4月5日，在段子俊等领导同志的努力下，航空工业局正式迁入北京，在西城区福绥境38号办公。新办公地面积较小，随着航空工业的不断发展，航空工业局又搬到德胜门内果子市原摄政王府内办公。1963年在航空工业局的基础上组成新的第三机械工业部（简称三机部）。三机部于1972年搬到了北京市交道口南大街67号原交通部办公大楼办公。三机部从果子市搬出后，鼓楼西大街甲158号原航空工业局办公地点的北侧部分由航空工业综合所使用。之后，随着时代的变迁，三机部先后更名为航空工业部、航空航天工业部、中国航空工业总公司，办公地点一直在北京市交道口南大街67号。1999年，中国航空工业总公司分为中国航空工业第一、第二集团公司。2003年，中国航空工业第一集团公司搬到北京市朝阳区中央商务区，中国航空工业第二集团公司仍在此办公。2008年，两个集团整合后的中国航空工业集团公司总部设在中央商务区。2017年，在集团公司改革发展的新起点上，搬迁至三元桥。

（岳书华 李雨农）



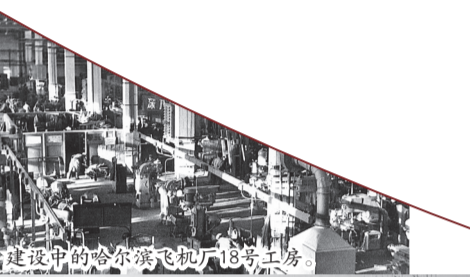
位于北京三元桥的现航空工业总部。

庆祝建党百年 党领导下的航空事业影像录（二）

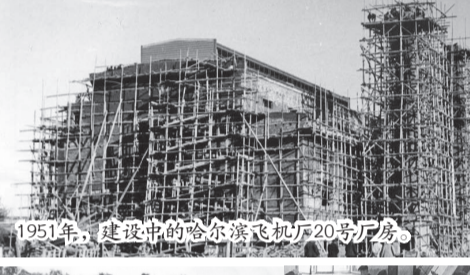
中国航发东安、航空工业哈飞

新中国航空工业最早建设的六大重点工厂，大都是在解放前遗留的废墟上建立起来的。东安发动机厂（中国航发东安前身）和哈尔滨飞机厂（航空工业哈飞前身）地处哈尔滨平房区，建厂初期一片荒凉，到处是断壁残垣，荆棘丛生。

为了建厂需要，首批军工战士挽起裤腿，脱掉鞋袜清理地面、平整地基，然后用草帘遮挡门窗，在水泥地面上铺上木板杂草席地而睡。冬夜，零下30℃左右，墙壁挂着厚厚的冰霜，脸盆里的水都结成了冰坨。就是在这种艰苦条件下，航空工业的创业者们齐心协力，自力更生、艰苦奋斗，建立起东安发动机厂和哈尔滨飞机厂两座现代化的航空工厂。根据航空工业五年发展纲要的精神，1953年，哈飞的基本建设以改建和部分新建为中心全面展开。1953年至1955年的3年中，投入主要改建项目52项、新建生产项目7项。



建设中的哈尔滨飞机厂18号工房。



1951年，建设中的哈尔滨飞机厂20号厂房。



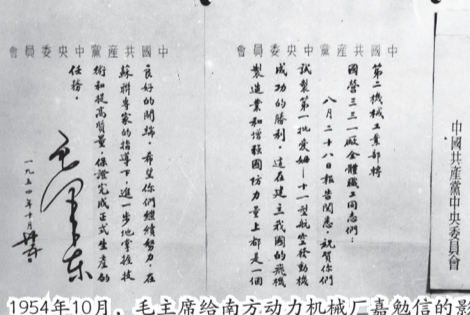
1951年，老军工战士们在废墟上进行厂房勘测。



1954年，东安发动机厂设计人员工作场面。



20世纪50年代，东安发动机厂的大门。



1954年10月，毛主席给南方动力机械厂嘉勉信的影印件。



1954年，第一台航空发动机试制成功庆祝大会盛况。



20世纪50年代，南方动力机械厂技术人员在苏联专家指导下进行故障检修。

中国航发南方动力

1951年11月的一天，徐州第三兵工厂的干部职工突然接到上级派遣他们到株洲建设新厂的命令，要求3天后出发，职工和家属先行，设备随后。

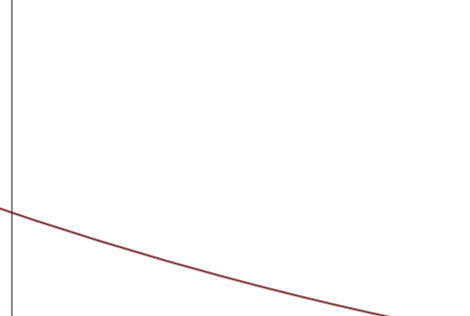
抵达目的地后，呈现在大家面前的是满目苍凉。晚上，一百多人住进工房，工房的地上只铺了些稻草，大家就一个挨一个地睡在地上。带家属的则住进了用篾片和泥巴糊的简陋房子里，几家合住一间房，中间用床单隔开。其他生活条件更是无从谈起，吃饭没食堂，如厕没茅房。喝的是塘里的泥巴水，走的是稀烂的泥浆路。从此，几百人就在这块土地上扎下了根，开始了南方动力机械厂（中国航发南方动力前身）艰难的创业历程。

航空工业洪都

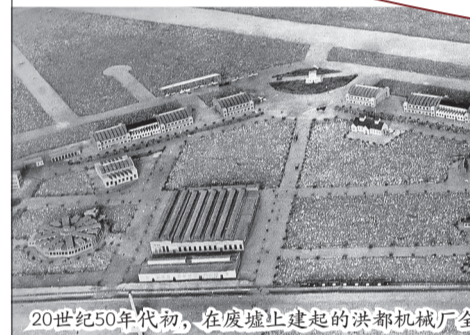
1951年4月23日，新成立的航空工业局正式通知南京22厂迁到南昌原国民党第二飞机制造厂旧址，洪都机械厂（航空工业洪都前身）就在这里诞生。

1951年5月17日，建厂委员会正式成立，江西省委对中央决定在南昌建立飞机工厂十分重视，全力支持建厂，要人给人、要物给物。

1951年，南昌市也正处在经济恢复和市政建设时期，在基建材料短缺的情况下，地方政府尽量满足洪都机械厂的建厂需求，调拨好的建筑材料满足工厂建设。在地方政府的大力支持下，到1952年底，铁路、跑道、机棚、宿舍等相关工程陆续完成，一座初具规模的航空工厂诞生了，为承担飞机修理任务创造了有利条件。



20世纪50年代初，在废墟上建起的洪都机械厂全景。



1954年7月，新中国自己制造的第一架飞机雅克-18首飞成功。



1954年的洪都试飞站。

航空工业计量所

1952年2月，重工业部兵工总局在第四研究所筹建精密机械加工车间和精密测量室（航空工业计量所的前身），专门从事枪、炮弹口径量规和枪、炮弹尺寸样板的制造和测量工作，利用高精度的校准样板来统一军工产品的量值。国防计量由此起源。

精密测量室和精密机械加工车间筹建初期，条件相当艰苦。当时，第四研究所选址在北京市郊冷泉西侧的荒山坡上，那里荆棘丛生，蓬蒿遍野，是名副其实的山沟沟。住草房，睡火炕，吃井水，条件虽然艰苦，但全体筹建人员却精神饱满，奋发图强，为早日建成精密测量室，为统一兵工产品的尺寸而出力流汗。从1952年到1953年，经过一年多的努力，终于建成了一所初具规模的研究机构，不仅拥有一定的设计力量和可供科研的实验室和试验厂房，而且具备240米²的恒温实验室。

航空工业沈飞

从1951年7月至1952年初，沈阳飞机厂（航空工业沈飞前身）先后从华东地区、部队、铁道部以及航空工业局所属企业调来大批干部和工人，初步解决了人力不足的问题。这些从四面八方来的职工，住在条件极差的旧平房和临时工棚里，遇到雨天，屋外下大雨，屋里下小雨，生活非常艰苦。工厂领导研究决定，第一期修建工程。除组织一部分对机床设备较熟悉、技术水平较高的技术员、老工人负责抢修急需的和损坏较轻的飞机外，其余大部分人员都投入到第一期修建工程中。到1952年工厂修复任务基本完成。

随着抗美援朝的进行，空军飞机的修理量和需要更换的零件种类、数量相应增加。重工业部及航空工业局领导指示：“工厂要加强配件制造能力，以适应修理需要。”这一指示不仅对工厂完成修理任务有重要作用，而且对从修理过渡到制造具有深远的意义。

从1952年末到1953年初，沈阳飞机厂开始按照飞机厂的需要建立机构和车间，1953年随着第一个五年计划的全面执行，工厂的基本建设也进入了一个新的阶段。



1951年，沈飞热火朝天的基建现场。



1951年，沈飞建厂初期正在修复破旧的机场。



1952年，沈阳飞机厂70号厂房内总装的米格-15机群。



勘察院办公旧址。



勘察院老办公地点——观音寺街。

航空工业勘察院

1952年4月，重工业部兵工总局成立勘测处，组建了最早的测量队和工程地质队，人员有来自东北兵工局在哈尔滨工业大学和长春、沈阳培训的学生，有陕西西安建厂筹建处接收的一批技工以及湖南中湘技术学校的学员。

1953年4月，第二机械工业部成立勘测处（航空工业勘察院前身），办公地点在北京东交民巷。1953年10月勘测处迁至前门外观音寺街15号，地质队设在东四十一条的何家口，实验室在北新十二条门楼胡同，主要为各兵工企业提供工程地质勘测，以及勘测、开辟水源。从此，一支国防建设的先头兵诞生了，他们在沙漠戈壁留下了坚实足迹，在崇山峻岭镌刻了奋斗历程。